



SPLOŠNI POGOJI POSLOVANJA

December 2023

KAZALO

1. NAMEN	3
SPLOŠNI POGOJI POSLOVANJA.....	4
2. SPLOŠNO	4
3. CENA in FAKTURIRANJE	5
4. DOBAVA, NAJEM in VRAČILO BLAGA	6
5. PRODAJNI POGOJI	9
6. ČIŠČENJE OPREME IN OBRAČUN ŠKODE	11

1. NAMEN

Namen dokumenta Splošni pogoji poslovanja je definirati splošna določila prodaje, dobave in najema podjetja National opažni sistemi d.o.o. (v nadaljevanju NATIONAL).

Postavljeni standardi izhajajo iz priročnika »Quality Criteria for Rental Formwork« pripravljena v okviru združenja Güteschutzverband Betonschalungen (od sedaj dalje GSV).

- 1.1. Splošni prodajni, dobavni in najemni pogoji so sestavni del naših sklenjenih pogodb o prodaji in najemu.
- 1.2. Splošni pogoji poslovanja, ki se glasijo drugače, niso veljavni, tudi če jim izrecno ne nasprotujemo. S prevzemom našega blaga sprejemate naše pogoje kot veljavne.
- 1.3. V primeru, da bi bila posamezna določila teh pogojev neveljavna, to ne vpliva na veljavnost ostalih določil.

SPLOŠNI POGOJI POSLOVANJA

2. SPLOŠNO

2.1. Sklenitev pogodbe

Posel je sprejet, ko stranka posreduje podpisano ponudbo, izda naročilnico ali na drug način pisno potrdi sprejem poslane ponudbe. Podpisnika ponudbe se izrecno strinjata, da s sprejemom ponudbe, za kar šteje podpis le te, dobi ponudba naravo pogodbe v smislu Obligacijskega zakonika.

Vse dodatke in spremembe, ki niso v skladu s splošnimi pogoji poslovanja, je potrebno skleniti v pisni obliki.

Izjave naših zastopnikov so veljavne po pisni potrditvi iz naše strani.

Kraj izpolnitve pogodbe je po sedežu podjetja NATIONAL. Pogodbeni stranki se strinjata, da je za vse spore pristojno sodišče, ki je pristojno za sedež podjetja NATIONAL.

2.2. Prepoved podnajema

Stranka je dolžna za opremo skrbeti kot dober gospodar in jo uporabljati skladno z veljavnimi standardi in navodili za uporabo. Dajanje najete opreme dalje v podnajem ni dovoljeno. V primeru oddaje opreme v podnajem ali rabo drugemu je stranka dolžna NATIONALU plačati pogodbeno kazen v višini 20% pogodbene vrednosti.

Stranka ne sme brez pisne odobritve NATIONAL-a prenesti opažne opreme na drugo lokacijo (gradbišče). Premik brez odobritve se smatra kot hujša kršitev medsebojnega razmerja in ja lahko razlog za prekinitev pogodbe.

2.3. Tehnična navodila

NATIONAL je dolžan stranki predložiti vsa potrebna navodila za uporabo, drugo dokumentacijo in morebitne inštrukcije na gradbišču, da omogoči pravilno rokovanje z opažno opremo. V kolikor stranka ne zahteva navedenega se smatra, da je seznanjena s pravili za rokovanje in usposobljena za delo z opažno opremo. V kolikor stranka navodil ne upošteva nima pravice do odškodnine.

Rešitve in nasvete, ki presegajo tehnična navodila, lahko izdajajo le pristojne osebe našega tehničnega oddelka v pisni obliki. Nasveti z naše strani nas obvezujejo do odškodnine le v primeru, če se nanašajo na uporabo opreme, ki smo jo dali na razpolago in če smo zagrešili grobo malomarnost.

2.4. Razno

NATIONAL si kot dobavitelj opažne opreme pridržuje pravico postavitve primernega oglasnega panoja. NATIONAL si prav tako pridržuje pravico, da poljubno slika delo in

uporabo opreme na gradbišču. Slike in referenco lahko prosto uporabi za lastno promocijo in oglaševanje (internet, katalogi, brošure,...).

Na osnovi podpisane ponudbe stranke bo NATIONAL izdelal opažni načrt. V kolikor ni drugače navedeno oziroma definirano v medsebojni pogodbi NATIONAL izdeluje idejne opažne načrte.

Idejni opažni načrt predstavlja idejno rešitev in služi kot pomoč pri delu na gradbišču in ne predstavlja projekta za izvedbo.

Na zahtevo stranke izdela tudi uradno PZI dokumentacijo za katero prevzema odgovornost samo v primeru, da avtorizirana oseba podjetja NATIONAL, pred uporabo opažne opreme pregleda sestavljeno konstrukcijo ter z vpisom v knjigo odrov dovoliti uporabo.

3. CENA in FAKTURIRANJE

3.1. Cena in način obračuna

Ponudbena cena najema opažne opreme je brez DDV. Cena je definirana in je za posamezen artikel fiksna za celotno obdobje najema.

Cene vključujejo najemnino za 28 dni. V kolikor ni v ponudbi določeno drugače, bo NATIONAL stranki zaračunal najemnino za minimalno 28 dni, ne glede ali je bilo najemno razmerje krajše kot 28 dni. Vsak dodatni dan se računa po enačbi 1/28 cene.

Blago se bo fakturiralo glede na dejansko število posameznih elementov pomnoženo s ceno enega elementa. Blago se ne bo fakturiralo na enoto m².

Najem začne teči z dnem, ko je blago za najem naloženo na kamion v skladišču podjetja NATIONAL. Če stranka blaga ne prevzame v dogovorjenem roku, teče najem od dne, ko je bilo blago na razpolago.

Najem traja do dne, ko stranka vrne opremo v skladišče NATIONAL. NATIONAL si pridržuje pravico obračunati najem po dejanskih dnevih najema ne glede na morebitne vrednostne ali časovno omejene naročilnice izstavljene s strani stranke, morebitne pripise na podpisano ponudbo ali na drug način pisno potrjenega sprejema poslane ponudbe.

NATIONAL bo stranki zaračunal najemnino na zadnji delovni dan v mesecu.

Če ni drugače določeno, velja cena franko skladišče NATIONAL.

3.2. Plačilni pogoji

Plačilni pogoji se oblikujejo glede na boniteto stranke in izkušenj pri preteklih poslih. Standardni plačilni rok pri najemu opreme je 15 dni, po izstavitvi fakture. Pogoj za izdajo opreme je plačilo kavcije v višini 30% vrednosti opreme.

Stranki se izrecno strinjata, da so poleg plačila obveznosti na TRR, plačila v obliki asignacij, cesij, medsebojnih in verižnih kompenzacije ter drugih vsebinsko enakih načinov zapiranja medsebojnih obveznosti, normalen in običajen način zapiranja medsebojnih obveznosti.

Stranka daje izrecno dovoljenje NATIONAL-u, da se v primeru zamude pri plačilu obrne neposredno na investitorja oziroma strankinega naročnika in ga skladno z 631. členom OZ pozove, da poravna obveznosti namesto njega.

V primeru zamude plačil dosledno obračunavamo zakonske **zamudne obresti**. V primeru neplačil stranko pozovemo s pisnim opominom. Nastale stroške opomina v vrednosti 5 EUR krije stranka.

4. DOBAVA, NAJEM in VRAČILO BLAGA

4.1. Dobavni roki

Dobavni rok začne teči z datumom sklenjen pogodbe.

NATIONAL dobavlja stranki v rokih, ki so običajni, to je za standardno opremo najkasneje v 7 koledarskih dneh od pisnega naročila stranke za manjše količine in v 21 dneh od pisnega naročila stranke za večje količine. Specialno opremo pa v rokih, ki bodo sprejemljivi za stranko.

Okvirne dobavne roke je potrebno upoštevati kot informacijo. Če dobavni rok zakasni za več kot 14 dni, ima stranka pravico, da odstopi od pogodbe.

Stanja, ki so nastala zaradi višje sile (motnje v proizvodnji, stavke, zakasnitve dobav glavnih in/ali pomožnih surovin,...) podaljšajo dobavni rok oziroma ga prestavijo. Navedeno velja pod pogojem, da NATIONAL stranko o tem pisno obvesti.

Z izpolnitvijo dobavnega roka izpolni NATIONAL svoje obveznosti do pogodbene stranke.

4.2. Dobava

Strošek dobave najetega blaga na gradbišče nosi stranka, kot tudi zavarovanje na poti. Prav tako stranka krije stroške vračila blaga v skladišče. Blago v najemu bo stranka prevzela in razdolžil s podpisanim odpremnim dokumentom podjetja NATIONAL (obrazci SO5).

4.3. Prevzem opreme

Stranka je dolžna na gradbišču za prevzeto opremo opraviti količinski in kakovostni pregled. Morebitne pripombe je dolžna nemudoma posredovati v pisni obliki. Oprema se smatra količinsko in kakovostno prevzeta, če stranka ne posreduje pisnih pripomb najkasneje naslednji delovni dan po prevzemu opreme na gradbišču.

V kolikor stranka ne posreduje pripomb na kakovost opažne opreme v navedenem roku se smatra, da je dobavljena oprema brezhibna. To pomeni, da se razume, da je skladna z zahtevanimi standardi iz priročnika »Quality Criteria for Rental Formwork« pripravljena v okviru združenja GüteschutzverbandBetonschalungen.

Pri upravičeni reklamaciji lahko NATIONAL po lastni presoji v določenem roku nadomesti manjkajoči del, ga popravi ali izstavi dobropis. Morebitne pomanjkljivosti ne vplivajo na dogovorjen rok plačila. Delna reklamacija ne more biti vzrok zadržanja plačila za nesporni del. Dokler stranka ne izpolni svojih obveznosti, lahko NATIONAL zavrne odpravo pomanjkljivosti.

V kolikor NATIONAL dobavlja ne-tipske opažne elemente, pod katerimi se razumejo opažne konstrukcije, ki so lahko sestavljene tako iz tipskih kot tudi ne-tipskih elementov, je stranka dolžna pisno najkasneje naslednji delovni dan po prevzemu opreme na gradbišču sporočiti morebitna odstopanja od projektne dokumentacije. Morebitne napake in pomanjkljivosti bo NATIONAL odpravil v razumnem roku.

V kolikor stranka ne posreduje pripomb na kakovost opažnih konstrukcij v navedenem roku se smatra, da je dobavljena oprema brezhibna in skladna s projektno dokumentacijo.

Po končanem najemu si NATIONAL pridružuje pravico, da v roku 14 dni od prevzema blaga nazaj v skladišče pregleda blago in ugotovi kvaliteto vrnjenega blaga. V primeru ugotovljenih poškodb NATIONAL, po elektronski pošti, stranki posreduje poročilo o škodi in predloži ustrezne slike. Stranka je dolžan v 8 dneh posredovati morebitne pripombe. Po preteku pritožbenega roka NATIONAL izda račun.

V kolikor stranka razdolži opremo brez dokumentacije ali uporabi svoje dokumente, se stranka izrecno strinja, da v primeru kasneje ugotovljenih razlik v količinah, sprejema količine ugotovljene s strani NATIONAL.

4.4. Odstop in odškodnina

V primeru, da bi se gospodarski pogoji, pod katerimi je bila sklenjena pogodba, izredno spremenili, ali v primeru, da je bila dobava blaga, čeprav samo začasno, nemogoča, ima NATIONAL pravico, da brez dodatnega roka odstopi od pogodbe.

Do izplačila odškodnine (vključno tistih po zakonu o zaščiti potrošnika), smo obvezani le v primeru, da nam je dokazana groba malomarnost. Nadomestilo za izgubljen dobiček pogodbeni stranki ne pripada.

Pravica do kakršnihkoli drugih odškodnin s strani pogodbene stranke ni možna.

V primeru najema opreme se naročilo smatra potrjeno s podpisom ponudbe. Odstop od naročila je v tem primeru možen ob dogovoru oziroma privolitvi NATIONAL. Obračunajo se stroški skladiščenja ter priprave, ki znašajo 4% vrednosti opreme.

V primeru daljših zamud pri plačilih (30 dni in več) ali v primeru zmanjšanja kreditne sposobnosti pogodbene stranka, ima NATIONAL pravico pogodbo odpovedati in sicer s 5 dnevni odpovednim rokom. V primeru insolvenčnega postopka NATIONAL odpoveduje pogodbo s takojšnjim učinkom. Pogodbeni stranka je obvezana, da najeto blago v roku 3 delovnih dni vrne v skladišče NATIONAL.

V primeru odpovedi pogodbe zaradi zamude pri plačilih ima NATIONAL pravico prevzeti lastništvo nad najetim ali kupljenim blagom, neodvisno od tega, kje se blago nahaja, torej tudi, če se nahaja na gradbiščih, v skladišču ali poslovnih prostorih stranke.

4.5. Naklad in razklad

Stranka je dolžna vsaj dva delovna dneva pred vsako dobavo ali vračilom opreme, svojo namero sporočiti podjetju NATIONAL. V primeru nenapovedanega prihoda si NATIONAL pridržuje pravico zavrnitve oziroma ne garantira, da bo možen naklad ali razklad tekom tekočega delovnega dne.

Uradne ure za naklad in razklad opreme so:

- Od PONEDELJKA do PETKA od 7.00 do 14.30.

Naklad in razklad izven uradnih ur je možen po predhodnem pisnem dogovoru. Cena razklada in naklada izven uradnih ur se obračuna skladno z veljavnim cenikom.

Blago mora biti zloženo za razklad z viličarjem, v nasprotnem se blago zavrne ali zaračuna ročni razklad. Cena ročnega razklada se obračuna skladno z veljavnim cenikom.

4.6. Čiščenje in obračun poškodovane opreme

Opažni elementi in oprema se čisti na gradbišču. V primeru, da čistost opažev pri vračanju v skladišče ni zadovoljiva ima NATIONAL pravico opaže zavrniti. Čiščenje opreme lahko v pisnem dogovoru s stranko opravi tudi NATIONAL. V kolikor ni dogovorjeno drugače se upoštevajo cene navedene v veljavnem ceniku.

Vse manjkajoče elemente ali elemente, ki so tako poškodovani, da niso več funkcionalni, mora stranka plačati po polni ceni, ki velja na dan vračila, razen če ni drugače določeno v medsebojni pogodbi. Pri manjših poškodbah NATIONAL določi višino stroškov popravila ali zmanjšanje vrednosti blaga.

NATIONAL bo poškodovano opremo skladiščil 30 koledarskih dni od posredovanja poročila o škodi. V kolikor stranka ne prevzame opreme v tem roku si NATIONAL pridržuje pravico, da material zavrže. Stranki v tem primeru zapade lastninska pravica na poškodovani opremi.

NATIONAL bo v svojem skladišču opravljal popravila na opažni opremi po veljavnem ceniku.

5. PRODAJNI POGOJI

5.1. Plačilni pogoji

Prodajna cena opreme so obračuna po veljavnem ceniku in se lahko spremeni brez predhodnega obvestila.

Za nakup opreme veljajo naslednji plačilni pogoji:

1. Predplačilo ob naročilu.....50%
2. Pred prevzemom.....50%

Pogodbena stranka, ki blago kupi, se strinja, da blago kupuje kot končni kupec le za lastno uporabo.

V primeru nakupa standardne opreme se naročilo smatra potrjeno s podpisom ponudbe. Odstop od naročila v tem primeru znaša 4% vrednosti opreme.

V primeru nakupa nestandardne opreme se naročilo smatra potrjeno s podpisom ponudbe. V primeru odstopa stranka nosi vse do tedaj nastale stroške.

5.2. Prevzem

Kupec je dolžan za prevzeto opremo opraviti količinski in kakovostni pregled. Morebitne pripombe je dolžan nemudoma posredovati podjetju NATIONAL v pisni obliki. Oprema se smatra količinsko in kakovostno prevzeta, če kupec ne posreduje pripomb najkasneje naslednji delovni dan po prevzemu v skladišču podjetja NATIONAL.

5.3. Odkup skozi najem

V kolikor se stranka odloči za nakup opreme iz najema je to dolžna pisno sporočiti najkasneje v 3 mesecih po pričetku posla. Posel se smatra kot pričet z datumom prvega prevzema opreme. V kolikor tega stranka ne stori, mu NATIONAL ni dolžan priznati popust na predhodno zaračunane najemnine.

Če se stranka odloči za nakup opreme skozi najem in o tem v roku pisno obvesti NATIONAL, se od prodajne vrednosti opreme, obračunane po ceniku veljavnem na dan pričetka najema, odšteje 50% že obračunanih najemnin.

Kupec mora imeti pred uveljavljanjem odkupa skozi najem poravnane vse zapadle obveznosti. V kolikor zapadlih obveznosti nima poravnanih, mu NATIONAL ni dolžan prodati opreme. V primeru koriščenja odkupa skozi najem je kupec dolžan 70% preostanka vrednosti poravnati ob uveljavljanju odkupa skozi najem in 30% v 30 dneh.

5.4. Pridržalna pravica

NATIONAL in stranka bosta podpisala prodajno pogodbo s pridržkom lastninske pravice. Stroške priprave in overovitve nosi kupec.

Blago je do končnega plačila v lasti podjetja NATIONAL. Prodaja ali posoja kupljene opreme 3. osebi, pred končnim plačilom ni dovoljena brez pisnega dovoljenja podjetja NATIONAL.

V času pridržalne pravice ni dovoljeno blaga rubiti, spremeniti in drugače dati na razpolago tretjemu.

Pogodbena stranka je obvezana, da nemudoma pisno obvesti NATIONAL, če je blago, ki ima pridržalno pravico rubljeno ali je kakorkoli drugače omejena pridržalna pravica.

V primeru zamude plačil pogodbene stranke smo upravičeni, da blago, ki je pod našo pridržalno pravico, odvzamemo kupcu, ohranimo prodajno pogodbo in na njegove stroške transportiramo opremo nazaj. Nadalje imamo tudi pravico, da odvzeto blago z upoštevanjem izkupička terjatev prodamo naprej. Smo pa obvezani, da pogodbeno stranko o prodajnem izkupičku obvestimo in pogodbeni stranki damo priložnost, da v roku 4 tednov imensko predlaga tudi druge kupce.

V primeru odstopa od prodajne pogodbe je pogodbena stranka obvezana, da blago, ki ima pridržalno pravico, v roku 3 delovnih dni, da na razpolago.

6. ČIŠČENJE OPREME IN OBRAČUN ŠKODE

V nadaljevanju prikazujemo zahtevano čistočo ob vračilu opažne opreme in pravila, ki opredeljujejo dovoljene in nedovoljene poškodbe na opremi. Postavljeni standardi izhajajo iz priročnika »Quality Criteria for Rental Formwork« pripravljena v okviru združenja GüteschutzverbandBetonschalungen.

6.1. Leseni nosilci H20



Slika 1: Primer ostanka betona na lesenem nosilcu

Beton in druge substance na nosilcu niso dovoljene.



Slika 2: Primer betonskega mleka na lesenem nosilcu

Betonsko mleko je dovoljeno.



Slika 3: Primer odkrušenega roba na lesenem nosilcu

Odkrušeni robovi so dovoljeni v primeru, da dimenzija poškodbe na naležni ploskvi ni večja od 25mm (diagonalno). Dolžina poškodbe na nosilcu ne sme presegati 25 cm.



Slika 4: Primer razpoke na lesenem nosilcu

Razpoke na nosilcu niso dovoljene.



Slika 5: Primer prežaganega lesenega nosilca

Žaganje lesenih nosilcev ni dovoljeno



Slika 6: Primer praske na lesenem nosilcu

Manjše praske so dovoljene do globine 1mm.

OSTALO:

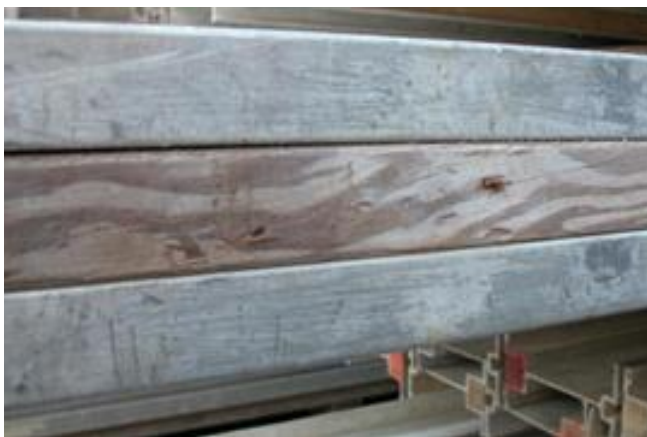
- Luknje od žbljev so dovoljene. Izvrtane luknje niso dovoljene.

6.2. Aluminijasti nosilci



Slika 7: Primer ostanka betona na ALU nosilcu

Beton in druge substance na nosilcu niso dovoljene.



Slika 8: Primer ALU nosilca

Betonsko mleko je dovoljeno.



Slika 9: Primer ALU nosilca z žabljem

Luknje od žabljev so dovoljene, žablji ne.



Slika 10: Primer ALU nosilca z deformiranim robom

Deformacije na robovih ALU nosilca so dovoljene v vrednosti 1mm v smeri stran od nosilca in 3mm v smeri proti nosilcu. Manjše udrtine in izbokline so dovoljene če ne vplivajo na funkcionalnost ALU nosilca.



Slika 11: Primer ALU nosilca z odlomljenim robom

Odžagan ali odbit konec ALU nosilca ni dovoljen.



Slika 12: Primer ALU nosilca s poškodbo

Počen, zažagan ali odrezan nosilec ni dovoljen.



Slika 13: Primer ALU nosilca brez polnilnega lesa

Odtrgano polnilo ni dovoljeno.

OSTALO:

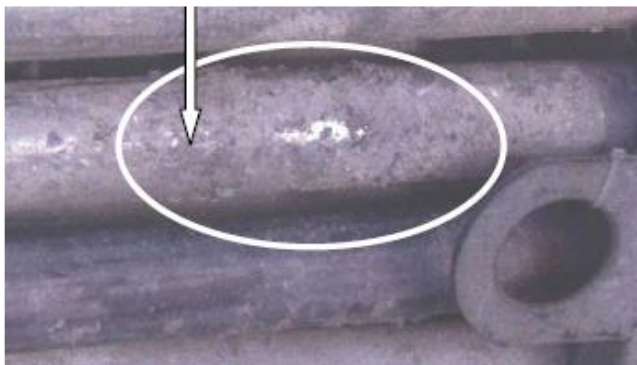
- Izvrtane luknje niso dovoljene.

6.3. Podporniki



Slika 14: Primer čistih podpornikov

Na nosilni cevi podpornika ne sme biti večjih ostankov betona ali druge umazanije. Dovoljeno je betonsko mleko.



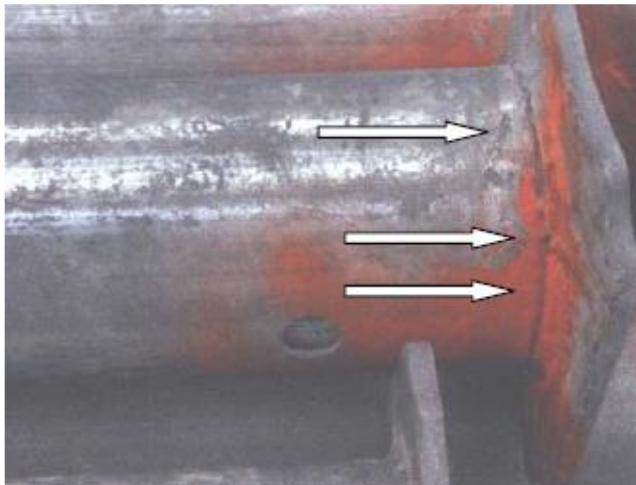
Slika 15: Primer ostanka betona na podporniku

Ostanek betona na nosilni cevi ni dovoljen. Zunanja cev na območju z navoji ne sme imeti ostankov betona. Na notranji cevi ostanki betona niso dovoljeni. Čiščenje bo zaračunano po veljavnem ceniku.



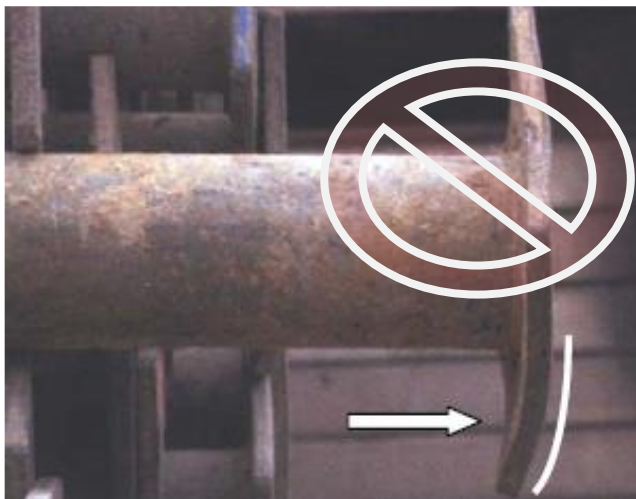
Slika 16: Primer udrtine na podporniku

Udrtina na nosilni cevi ni dovoljena. Manjše praske so dovoljene, vendar mora biti podpornik izvlečljiv v celotni nazivni meri (npr.: 3,1 -5,5 m).



Slika 17: Primer počenega vara na podporniku

Razpoke na varih in sestavnih delih podpornika niso dovoljene.



Slika 18: Primer nedovoljene deformacije

Deformacije na stični plošči na glavi in nogi podpornika so dovoljene v vrednosti 1mm v smeri stran od podpornika in 3mm v smeri proti podporniku. Manjše udrtine in izbokline so dovoljene če ne vplivajo na funkcionalnost podpornika.

OSTALO:

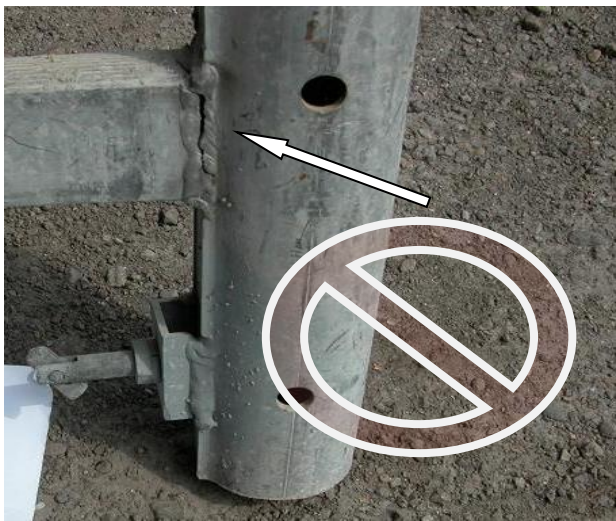
- Izvlečna cev mora biti popolnoma brez betona ali ostankov betona .
- Na glavi podpornika ne sme biti večjih ostankov betona ali druge umazanije. Dovoljeno je betonsko mleko.
- Luknje na glavi in nogi podpornika morajo biti brez betona. Vrtanje dodatnih lukenj ni dovoljeno.
- Pri nadomeščanju delov podpornika se morajo uporabiti le originalni rezervni deli.

6.4. ALU okvirji



Slika 19: Primer čistih okvirjev

Na ALU okvirju ne sme biti večjih ostankov betona ali druge umazanije. Dovoljeno je betonsko mleko. Čiščenje bo zaračunano po veljavnem ceniku.



Slika 20: Primer počenega vara na okvirju

Razpoke na varih in sestavnih delih okvirja niso dovoljene.

OSTALO:

- Deformacije na nosilnih nogah okvirja niso dovoljene.
- Manjše udrtine in izbokline so dovoljene če ne vplivajo na funkcionalnost okvirja.
- Ostanek betona na okvirju ni dovoljen
- Luknje na okvirju podpornika morajo biti brez betona.
- Vrtanje dodatnih lukenj ni dovoljeno.

6.5. Stenski / stropni opaž



Slika 21: Primer ostanka betona na panelu

Beton in druge substance na vezni plošči ali okvirju niso dovoljene. Čiščenje se zaračuna po veljavnem ceniku.



Slika 22: Primer ostanka betonskega mleka na panelu

Betonsko mleko je dovoljeno.



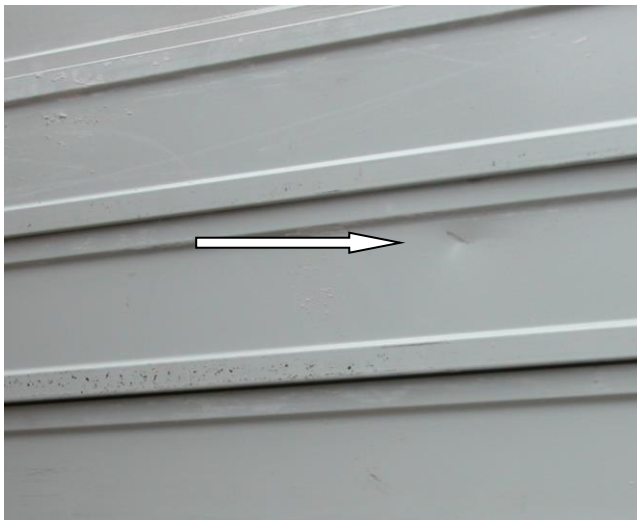
Slika 23: Primer ostanka betona na okvirju panela

Beton in druge substance na okvirju panela niso dovoljene.



Slika 24: Primer ostanka betona na okvirju panela

V luknjah na okvirju ne sme biti betona. Na okvirju ne sme biti večjih ostankov betona in druge umazanije. Dovoljeno je cementno mleko. Morebitno čiščenje se zaračuna po veljavnem ceniku.



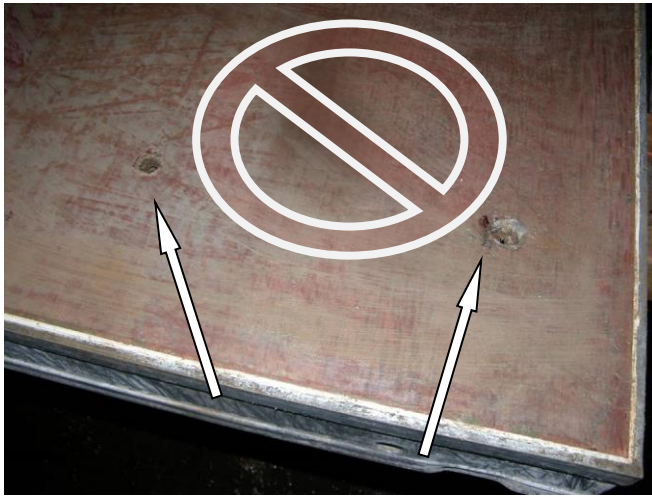
Slika 25: Primer manjše udrtine na panelu

Manjše deformacije (praskе in udrtine) na okviru panela so dovoljene vendar samo, če ne vplivajo na funkcionalnost.



Slika 26: Primer luknje v panel

Deformacije, kot so luknje in večje vdrtine na panelu niso dovoljene. Pri popravljivih luknjah (luknje večje od 3 mm in manjše od 30 mm) se zaračuna popravilo, pri nepopravljivih se po veljavnem ceniku zaračuna polna cena panelnega opaža (okvirja z oblogo).



Slika 27: Primer izvrtanih lukenj v panelu

Vrtanje lukenj v panel ni dovoljeno. Žebliji in ostanki lukenj od njih so v vezni plošči pogojno dovoljeni (omejena količina ≤ 2 kos / m^2 , manjših dimenzij in brez razcefranin na vezni plošči).



Slika 28: Primer praske na vezani plošči

Praske na vezani plošči so dovoljene do globine 1mm.



Slika 29: Primer odstopanja vezane plošče

Odstopanje vezane plošče od okvirja panela ne sme presegati 1mm. Obloga mora biti tesno vpeta v okvir panela. Tesnilna masa okrog obloge in odprtin mora biti nepoškodovana. Menjava tesnilne mase se bo zaračunala po veljavnem ceniku.



Slika 30: Primer izkrivljeni profili

Profili ne smejo biti deformirani ali ukrivljeni do take mere, da bi s tem poslabšali funkcionalnost okvirjev. Pri popravljivih deformacijah se zaračuna popravilo. Pri nepopravljivih se zaračuna polna cena panelnega opaža po veljavnem ceniku



Slika 31: Primer poškodovan panel



Slika 32: Primer izvrtane luknje



Slika 33: Primer razpok

Razpoke niso dovoljene, z izjemo manjših lasastih razpok na mestih zaščitnih kotnikov. Po veljavnem ceniku se zaračuna polna cena panelnega opaža.

6.6. Vezni material in dodatki







Funkcionalnost mora biti 100%. Nefunkcionalna oprema se zaračuna po polni ceni veljavnega cenika. Modificiranje veznega materiala in dodatkov ni dovoljeno. Modificirani kosi bodo zaračunani po polni ceni po veljavnem ceniku.

6.7. Ostalo

Točka se nanaša na ostale opažne sisteme (leteči opaži, opažne konstrukcije,...). Splošna pravila pri poškodbah in čistoči so:

- Beton in druge substance na elementih niso dovoljene, dovoljen je ostanek betonskega mleka.
- Manjše udrtine in izbokline na opremi so dovoljene, če ne vplivajo na funkcionalnost.
- Vse luknje na opremi morajo biti brez betona.
- Vrtanje dodatnih lukenj ni dovoljeno.
- Pri nadomeščanju delov opreme se morajo uporabiti le originalni rezervni deli.
- Oprema mora ob vračilu zadržati vso funkcionalnost.

VIRI:

GSV Guidelines: Quality Criteria for Rental formwork (Version April 2003)

Interni pravilniki NATIONAL FORMING SYSTEMS INC.